

# Les amphibiens

Cherchez les amphibiens au printemps, lorsqu'ils se dirigent vers les étangs ou les mares pour se reproduire. La plupart ont des mœurs nocturnes: munissez-vous d'une lampe de poche pour aller à leur rencontre.

Les **salamandres** ont un corps allongé prolongé par une queue arrondie.

Les **tritons** ressemblent aux salamandres, mais leur queue est comprimée sur les côtés.

On reconnaît les **crapauds** à leur peau verruqueuse et à leurs glandes à venin proéminentes situées derrière les yeux.

Les **rainettes** ont une peau lisse et des doigts terminés par des ventouses.

Championnes du saut, les **grenouilles** se caractérisent par de longues pattes arrière, une peau lisse et des tympanes bien visibles.

♀ FEMELLE    ♂ MÂLE    🗣️ À ÉCOUTER    👁️ À VOIR    ↔ TAILLE EN CM

Ce Miniguide Salamandre réalisé pour la Suisse a été adapté au territoire français métropolitain. Bien qu'il ne présente pas toutes les espèces présentes, on y retrouve les principaux batraciens.



## LES SALAMANDRES

Les salamandres mènent une vie secrète. Cachées la journée dans les feuilles mortes ou sous les pierres, elles ne sortent qu'à la nuit tombée ou les jours de pluie pour chasser vers et petites bêtes.

**Salamandre tachetée** (*Salamanca salamandra*) ↔ 20-23

La salamandre tachetée habite les sous-bois humides parcourus de ruisseaux dans lesquels la femelle pond ses larves.

👁️ Noire avec des taches jaunes disposées différemment chez certains individus.



Montagnarde et rare, la salamandre noire (*Salamanca atra*) s'est totalement affranchie de l'eau. Les larves se développent dans le corps de la mère, qui met au monde des petits déjà formés. ↔ 11-13

## LES TRITONS

Les tritons séjournent plusieurs mois dans l'eau au printemps, durant la saison des amours. La robe des mâles se teinte alors de couleurs exubérantes. Le reste de l'année, mâles et femelles se ressemblent beaucoup.

**Triton palmé** (*Lissotriton helveticus*) ↔ 8-9

Le triton palmé passe facilement inaperçu. Il est pourtant très répandu dans les étangs au printemps.

👁️ En livrée nuptiale, queue tronquée prolongée par un filament. Ligne foncée traversant l'œil.

👁️ Gorge non tachetée. Femelle à robe jaune clair.



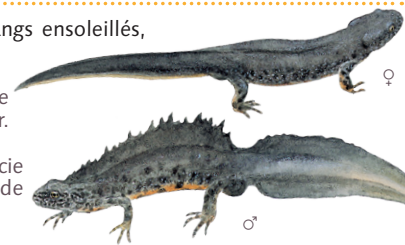
## LES TRITONS

**Triton crête** (*Triturus cristatus*) ↔ 14-18

Ce grand triton colonise les étangs ensoleillés, entourés d'une riche végétation.

👁️ Se distingue du triton alpestre par son ventre tacheté de noir.

👁️ Crête découpée en dents de scie uniquement durant la période nuptiale.



**Triton alpestre** (*Ichtyosaura alpestris*) ↔ <11

Le triton alpestre peuple presque tous les milieux humides.

👁️ Ventre orangé, sans taches noires. Au printemps, le mâle arbore une livrée nuptiale bigarrée: robe bleu et orange, flancs clairs tachés de noir et crête dorsale dressée.

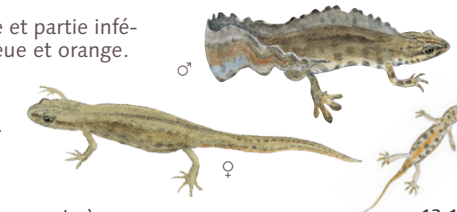


**Triton lobé (ou ponctué)** (*Lissotriton vulgaris*) ↔ 8-11

Le triton lobé affectionne les terrains cultivés ou semi-ouverts.

👁️ Crête dorsale ondulée et partie inférieure de la queue bleue et orange.

👁️ Gorge claire, tachetée.



**Triton marbré** (*Triturus marmoratus*) ↔ 12-15

Espèce adaptée aux espaces non modifiés par l'homme, il est très sensible à la mise en culture.

👁️ Dos vert marbré de noir.

La parade nuptiale des tritons commence par des jeux de séduction. Le mâle fait vibrer sa queue pour envoyer vers la femelle les odeurs de son cloaque. Cette danse spectaculaire peut durer plusieurs heures.

## LES CRAPAUDS

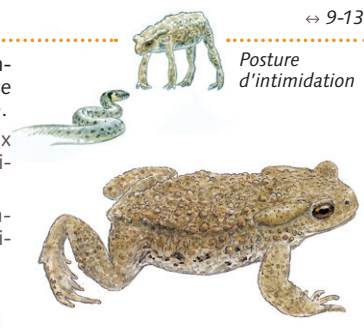
Plutôt marcheurs que sauteurs, les crapauds à peau pustuleuse emplissent les nuits printanières de leurs chants d'amour.

**Crapaud commun** (*Bufo bufo bufo*) ↔ 9-13

D'ordinaire terrestre, le crapaud commun entame dès le mois de mars une migration vers l'étang qui l'a vu naître.

👁️ Couleur variant du gris au brun. Yeux orangés barrés d'une pupille horizontale. Mâles sans sacs vocaux.

👁️ Coassements peu sonores, grinçants, entrecoupés de cris plus stridents.



**Crapaud accoucheur** (*Alytes obstetricans*) ↔ 4-5

Le crapaud accoucheur, ou alyte, ne va à l'eau qu'une fois par an au moment de relâcher ses têtards. Il a trouvé refuge dans les gravières, comme le calamite.

👁️ Mâle sans sacs vocaux, transporte les œufs sur son dos jusqu'à leur éclosion. Pupille verticale.

👁️ Courtes notes flûtées.



**Crapaud calamite** (*Bufo calamita*) ↔ >8

Lié autrefois aux zones alluviales, le calamite s'est réfugié dans les gravières et les carrières. En cas de danger, il s'enfouit dans le sol à reculons.

👁️ Dos verdâtre parcouru par une mince ligne jaune. Mâle à un seul sac vocal très proéminent.

👁️ Chant bruyant et rapide.



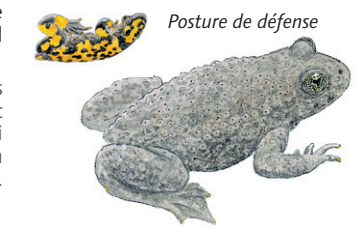
## LES CRAPAUDS

**Sonneur à ventre jaune** (*Bombina variegata*) ↔ 4-5

Minuscule crapaud, le sonneur dépose ses œufs dans de petites flaques. Il dégage un mucus toxique.

👁️ Dos aux couleurs ternes. En cas de danger, cambre son dos et montre son ventre jaune et noir qui témoigne de sa toxicité. Pupille en forme de cœur. Pas de sacs vocaux.

👁️ Cris étouffés.

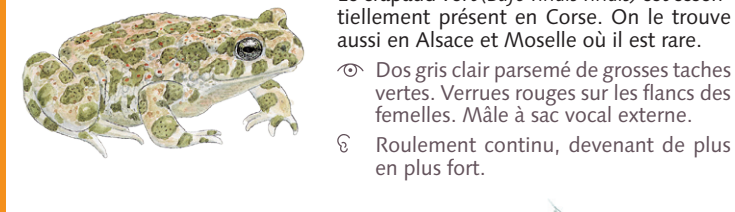


**Crapaud vert** (*Bufo viridis viridis*) ↔ 7-8

Le crapaud vert (*Bufo viridis viridis*) est essentiellement présent en Corse. On le trouve aussi en Alsace et Moselle où il est rare.

👁️ Dos gris clair parsemé de grosses taches vertes. Verrues rouges sur les flancs des femelles. Mâle à sac vocal externe.

👁️ Roulement continu, devenant de plus en plus fort.



## LES RAINETTES

**Rainette verte** (*Hyla arborea*) ↔ 4-5

La petite rainette verte aime les zones humides à végétation luxuriante. Ses effectifs sont en chute libre.

👁️ Sac vocal unique et très gros. Pelotes adhésives au bout des doigts. Dos vert, sans taches, parfois presque brun.

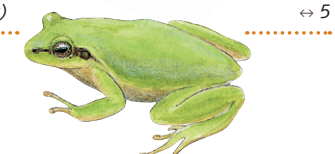
👁️ Cris sonores, répétés 3 à 4 fois par seconde: Ep-ép-ép.



**Rainette méridionale** (*Hyla meridionalis*) ↔ 5

Plus méridionale, elle remplace la rainette verte au sud.

👁️ Pas de bandes sombres sur les flancs.



## LES GRENOUILLES

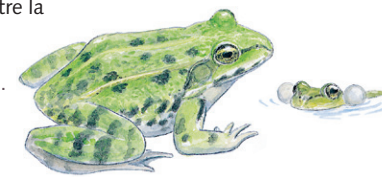
Les grenouilles de couleur verte vivent généralement toute l'année dans les étangs. Ces trois espèces se ressemblent beaucoup.

**Grenouille verte** (*Pelophylax kl. esculentus*) ↔ 8-12

Elle est le fruit d'un croisement entre la rieuse et la grenouille de Lessona.

👁️ Iris jaune or tacheté de points noirs. Sacs vocaux blanchâtres.

👁️ ŒH fort, puis ê-ê-ê rapide.



**Grenouille de Lessona** (*Pelophylax lessonae*) ↔ 5-9

Cette petite grenouille peuple presque tous les étangs, lacs et rivières.

👁️ Robe jaune-vert clair, sacs vocaux blanchâtres. Iris jaune or.

👁️ Coassements grinçants.

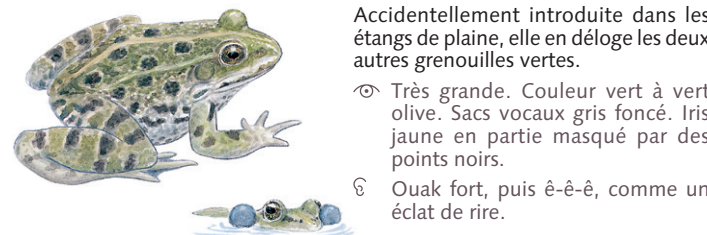


**Grenouille rieuse** (*Pelophylax ridibundus*) ↔ 15

Accidentellement introduite dans les étangs de plaine, elle en déloge les deux autres grenouilles vertes.

👁️ Très grande. Couleur vert à vert olive. Sacs vocaux gris foncé. Iris jaune en partie masqué par des points noirs.

👁️ Ouak fort, puis ê-ê-ê, comme un éclat de rire.



Ces trois grenouilles sont très difficiles à différencier. Leur couleur est variable: elles ont parfois une teinte presque brune.

La grenouille verte hybride (*Rana esculenta*) n'est pas capable de se reproduire elle-même. Elle ne peut donner une descendance qu'en s'accouplant avec une grenouille de Lessona.

**Les grenouilles de couleur brune retournent dans la forêt sitôt la ponte achevée. Les mâles ont des sacs vocaux internes, invisibles.**

**Grenouille rousse** (*Rana temporaria*) ↔ 8-10

Notre grenouille la plus commune ouvre le bal des migrations printanières. On la trouve dans les marais de plaine comme dans les petits lacs d'altitude.

- ☞ Couleur variable, allant du jaune rouge au brun foncé avec des taches noires irrégulières sur le dos. Museau arrondi.
- ☞ Ronronnement doux.



**Grenouille agile** (*Rana dalmatina*) ↔ 6-9

Très localisée en Suisse, la grenouille agile migre également très tôt.

- ☞ Ressemble à *R. temporaria*, s'en distingue par son museau plus pointu, sa silhouette élancée, des tympans plus gros et placés plus près des yeux.
- ☞ Cris discrets, émis sous l'eau : go-go-go, rapides.



Dans l'eau, sa robe paraît plus foncée.

La **grenouille des champs** (*Rana arvalis*), est présente à l'est, mais très localisée. ↔ 8 cm

**Pélodyte ponctué** (*Pelodytes punctatus*) ↔ 3-5

France et péninsule Ibérique.

- ☞ Museau aplati, yeux proéminents.



ESPÈCES RARES

**Pélobates cultripède et brun** (*Pelobates cultripedes* et *P. fuscus*) ↔ 8-9/5-8



- ☞ Cultripède: plus grand et plus vert.
- ☞ Brun: dos brun clair à taches sombres.

**Discoglosse peint** (*Discoglossus pictus*) ↔ 6-8

Limité aux Pyrénées-Orientales. Les discoglosses sardes et corse sont présents uniquement en Corse.

- ☞ Coloration variée, pupille triangulaire.



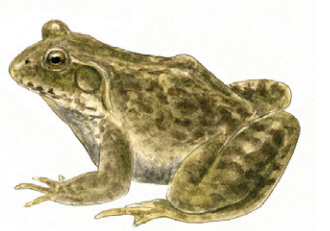
**Euprocte des Pyrénées** (*Calotriton asper*) ↔ 8-14

Vit uniquement dans les Pyrénées.



**Grenouille taureau** (*Lithobates catesbeiana*) ↔ 15-20

Originaire de Floride et introduite en Gironde, sa répartition s'étend de plus en plus. Impact particulièrement néfaste sur les milieux naturels. Les plus gros individus peuvent atteindre 900 g.



ESPÈCE INVASIVE

**De l'œuf au têtard**

Grenouilles et crapauds (sauf l'alyte) déposent dans l'eau des paquets d'œufs protégés par une enveloppe gélatineuse. Le développement des larves dépendra ensuite de la température.



**Crapauds, grenouilles, rainettes**

Le crapaud commun tend ses longs chapelets d'œufs entre des tiges de roseaux. Le calamite et le sonneur à ventre jaune déposent leurs pontes dans des mares peu profondes. Les grenouilles vertes et rousses pondent de grosses balles gélatineuses contenant plusieurs centaines d'œufs. Les pontes de rainettes sont de petites pelotes contenant une dizaine d'œufs seulement. Les têtards respirent à l'aide de branchies. Les pattes arrière, puis les pattes avant apparaissent au cours du développement. La queue est résorbée au moment de la métamorphose.

**Tritons**

Les tritons déposent leurs centaines d'œufs un par un dans des plantes aquatiques. Des larves carnivores aux branchies bien visibles vont éclore deux à trois semaines plus tard.

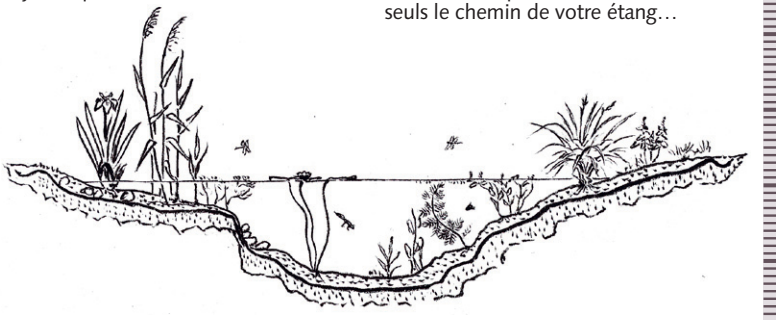
**Salamandres**

La salamandre tachetée met bas dans un ruisseau quelques dizaines de larves carnivores dotées de branchies externes. Quant à la salamandre noire, elle met au monde deux petits entièrement formés après 2 à 4 ans de gestation.

**Construire une mare dans son jardin**

Aménager une mare dans son jardin, c'est créer un espace vital pour de nombreuses espèces animales et végétales, mais c'est aussi se donner l'occasion de faire des observations passionnantes.

Choisissez un endroit bien ensoleillé et protégé de la bise. Votre plan d'eau devrait avoir une surface minimale de 8 m<sup>2</sup>, et une profondeur pouvant atteindre à certains endroits 1,20m pour ne pas geler complètement en hiver. Pas de problème si votre mare s'assèche en été. Aménagez les rives en pente douce. Otez les cailloux tranchants, tassez le sol avant de le recouvrir d'une couche de sable, puis d'une feuille de polyéthylène pour en assurer l'étanchéité.



Les amphibiens sont protégés dans la plupart des pays européens; il est interdit de les tuer et de les capturer (œufs et têtards inclus), même dans le but de peupler une mare de jardin.

**S.O.S. Amphibiens**  
Une salamandre s'est égarée dans votre jardin et vous ne savez pas quoi en faire? Vous connaissez un site qui abrite des amphibiens rares? Contactez la Société Herpétologique de France (SFH) <http://lashf.fr/index.php>

**Miniguide de « La Salamandre »**  
**Concept :** Julien Perrot • **Textes :** Béatrice Murisier et Karine Poitrineau  
**Conseil scientifique :** Adrian Aebischer • **Dessins :** Jean Chevallier  
**Graphisme :** Sandra Meier et Sylvain Bruscheweiler

**Du 1<sup>er</sup> mars au 31 mai**, l'opération Fréquence Grenouille est organisée par les Conservatoires d'espaces naturels et Réserves naturelles de France. Dédiée à la découverte et à la protection des zones humides, l'opération rassemble plusieurs milliers de participants. De nombreuses animations permettent de sensibiliser le public à la protection des zones humides dans toute leur diversité (mares, lacs, marais, tourbières, cours d'eau...).

[www.reseau-cen.org](http://www.reseau-cen.org) et [www.reserves-naturelles.org](http://www.reserves-naturelles.org)  
[www.facebook.com/operation.fregrenouille](http://www.facebook.com/operation.fregrenouille)



Grâce à ce petit guide, vous serez en mesure de reconnaître les amphibiens les plus communément rencontrés en métropole. Partez à la découverte des mares et de leurs habitants, explorez les bords de rivières, vous y découvrirez des merveilles!

Ont participé à l'adaptation de ce Miniguide : D. Aubonnet (RNF), grâce à l'aide précieuse du groupe Amphibiens de RNF (S. Darblade, T. Demarest, M. Ducruet, G. Maillet, A. Morand), D. Chérière et C. Lépine (Conservatoires d'espaces naturels).

**salamandre**  
la revue des curieux de nature

Découvrez la vie des plantes et des animaux qui vous entourent!  
**Exclusivement sur abonnement!**  
[www.salamandre.net](http://www.salamandre.net)

**Collectionnez les Miniguides!**  
Plus de 70 thèmes disponibles sur [www.salamandre.net/miniguides](http://www.salamandre.net/miniguides)

**1 Mini-guide dans chaque numéro!**

Avec le soutien de :

Liberté • Égalité • Fraternité  
REPUBLIQUE FRANÇAISE

LES AGENCES DE L'EAU

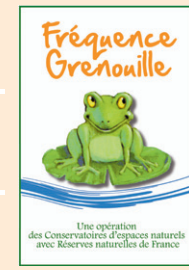
ÉTABLISSEMENTS PUBLICS DU MINISTÈRE EN CHARGE DU DÉVELOPPEMENT DURABLE

Ministère de l'Écologie, du Développement durable et de l'Énergie

Tous droits réservés © 2011  
Les Éditions de La Salamandre Sàrl, Neuchâtel (Suisse)  
ISSN 1660-0150

**Rainett**

**Reconnaître les amphibiens**



Différencier grenouilles, crapauds, rainettes, salamandres et tritons

